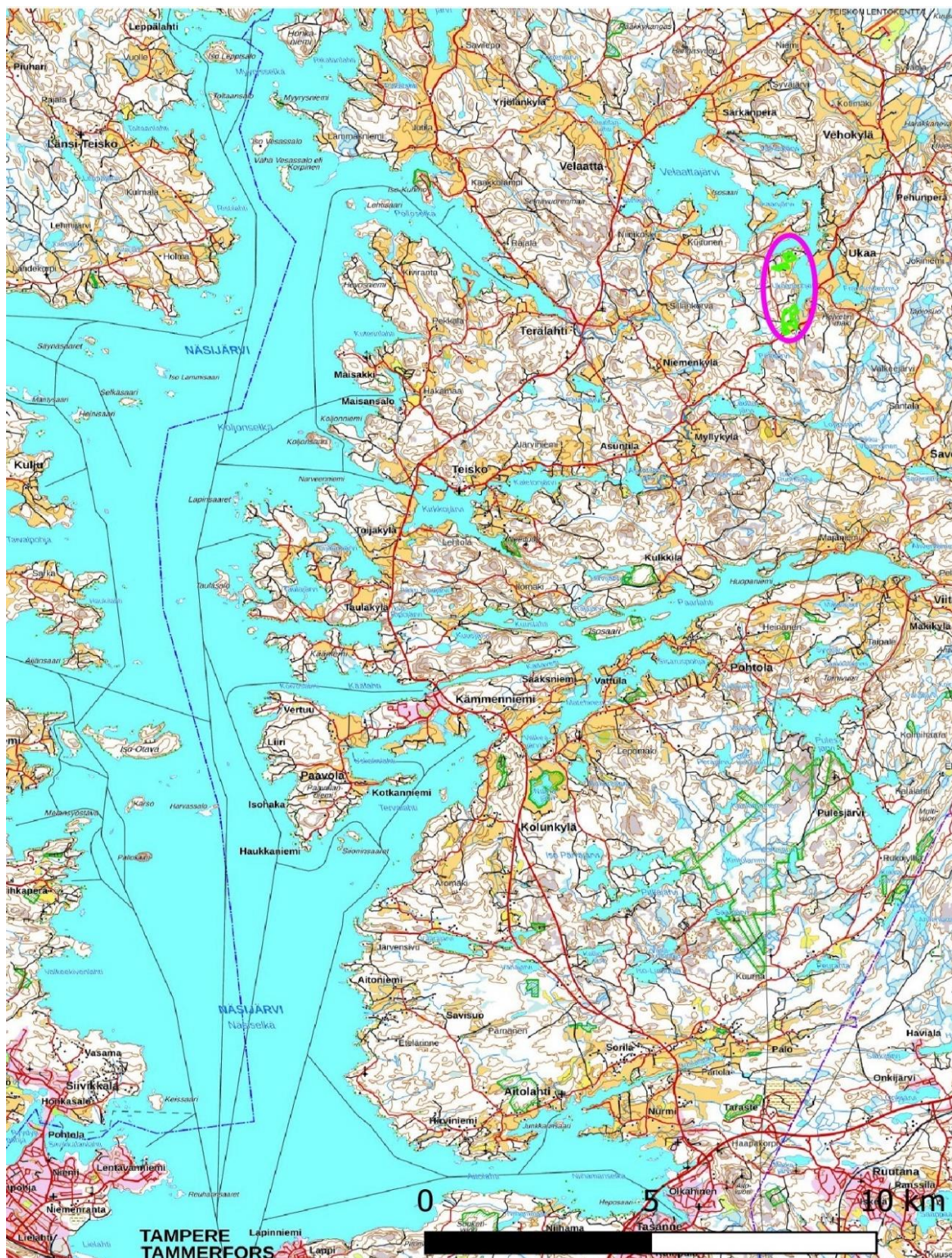


Nallin luonnonsuojelualue

Hoito- ja käyttösuunnitelma 2024-2034



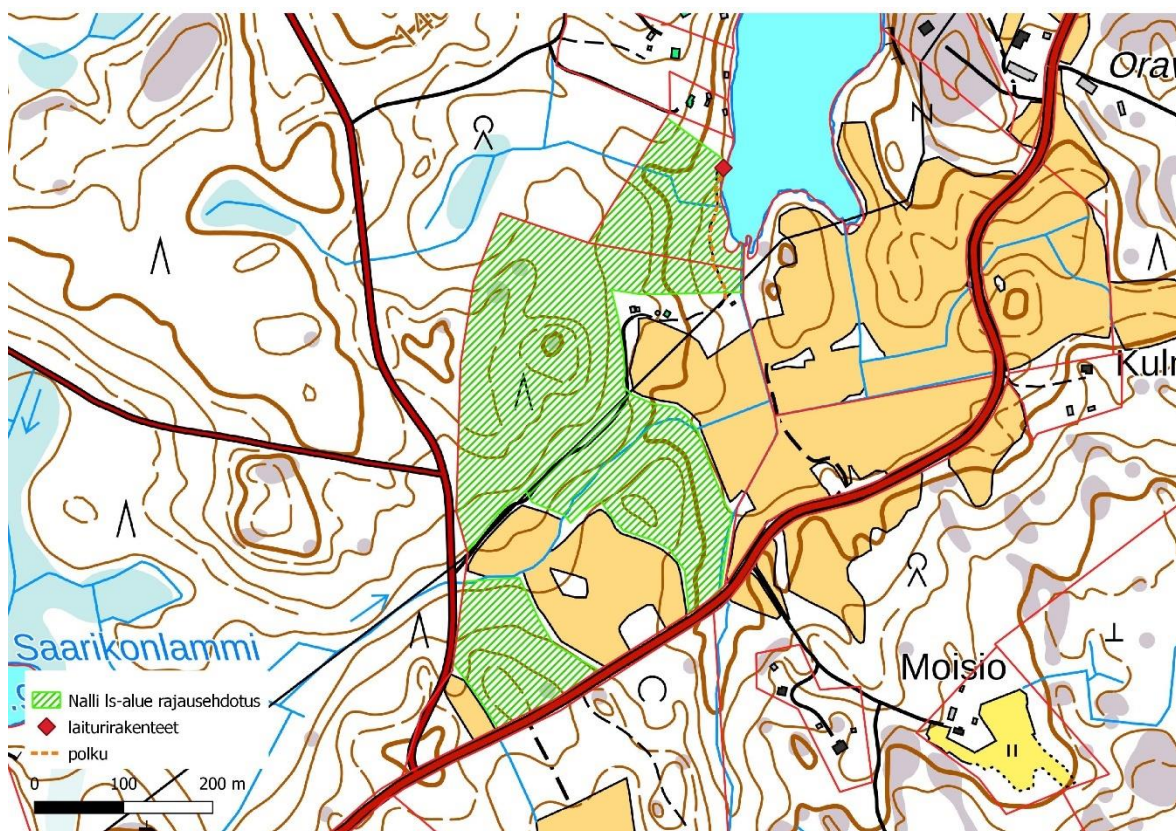
Sisällysluettelo	
1 YLEISTIEDOT	3
2 RAUHOITUKSEN TARKOITUS	3
3 KOHTEEN KUVAUS	3
3.1 Alueen kaavoitustilanne	6
4 ALUEEN LUONTOARVOT JA HYDROLOGIA	7
4.1 Puusto	7
4.2 Kasvillisuus	9
4.3 Sienet	10
4.4 Muu lajisto	10
4.5 Hydrologia	10
5 SUOJELUALUEEN KÄYTTÖ JA HOITO	11
5.1 Käyttö	12
5.2 Luonnonhoitotoimet	12
7 SÄHKÖLINJOJEN, -KAAPELEIDEN JA TEIDEN KUNNOSSAPITO	12
8 VASTUUTAHOT	12
9 LÄHTEET	13
LIITTEET	13



Kuva 1. Nallin luonnonsuojelun sijainti Teiskon Ukaassa.



Kuva 2. Nallin luonnonsuojelualueen pohjoiset osa-alueet.



Kuva 3. Nallin luonnonsuojelualueen eteläiset osa-alueet.

3.1 Alueen kaavoitustilanne

Nallin luonnonsuojelualue on kokonaan Tampereen kaupungin omistuksessa ja kaavoitettu 28.2.1994 lainvoimain saaneessa Aitolahti-Teiskon rantayleiskaavassa 1989 virkistysalueeksi (V).

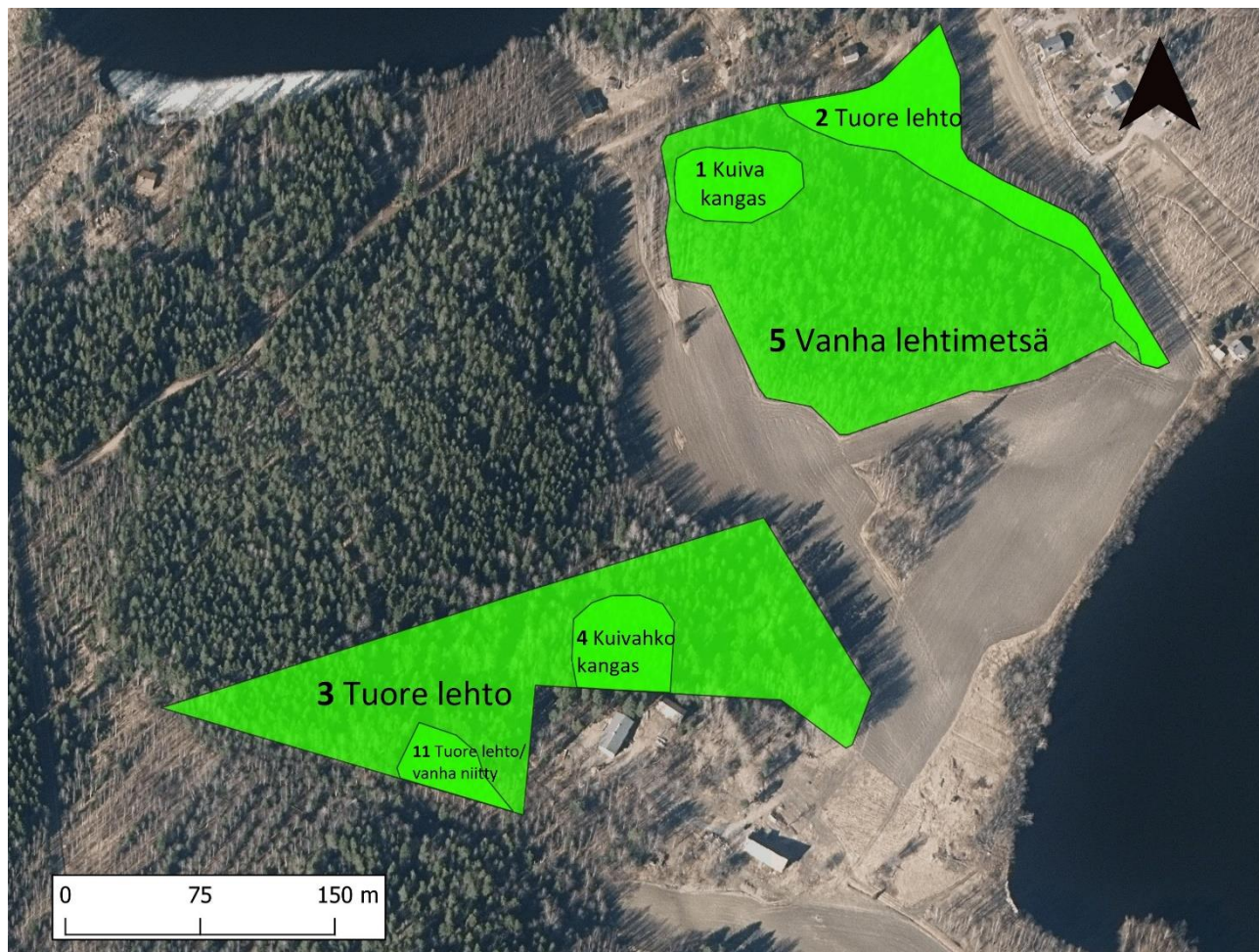
Tampereen kaupunginvaltuusto hyväksyi Pohjois-Tampereen strategisen yleiskaavan kokouksessaan 19.4.2021 §53 ja yleiskaava kuulutettiin voimaan 25.11.2022. Alueella voimassa olevat rantayleiskaava, osayleiskaavat ja asemakaavat säilyvät voimassa edelleenkin. Näillä alueilla rakentamisen ohjaaminen tapahtuu kyseessä olevan kaavan mukaisesti, mutta mikäli kaavoja muutetaan tai niistä poiketaan, tulee strategisen yleiskaavan periaatteet huomioida.

Pohjois-Tampereen strateginen yleiskaava sisältää kolme oikeusvaikutteista karttaa. Yleiskaavakartat ovat lähtökohtana laadittaessa ja muutettaessa yleiskaavaa, asemakaavaa, ranta-asemakaavaa tai ryhdyttäessä muutoin toimenpiteisiin alueiden käytön järjestämiseksi.

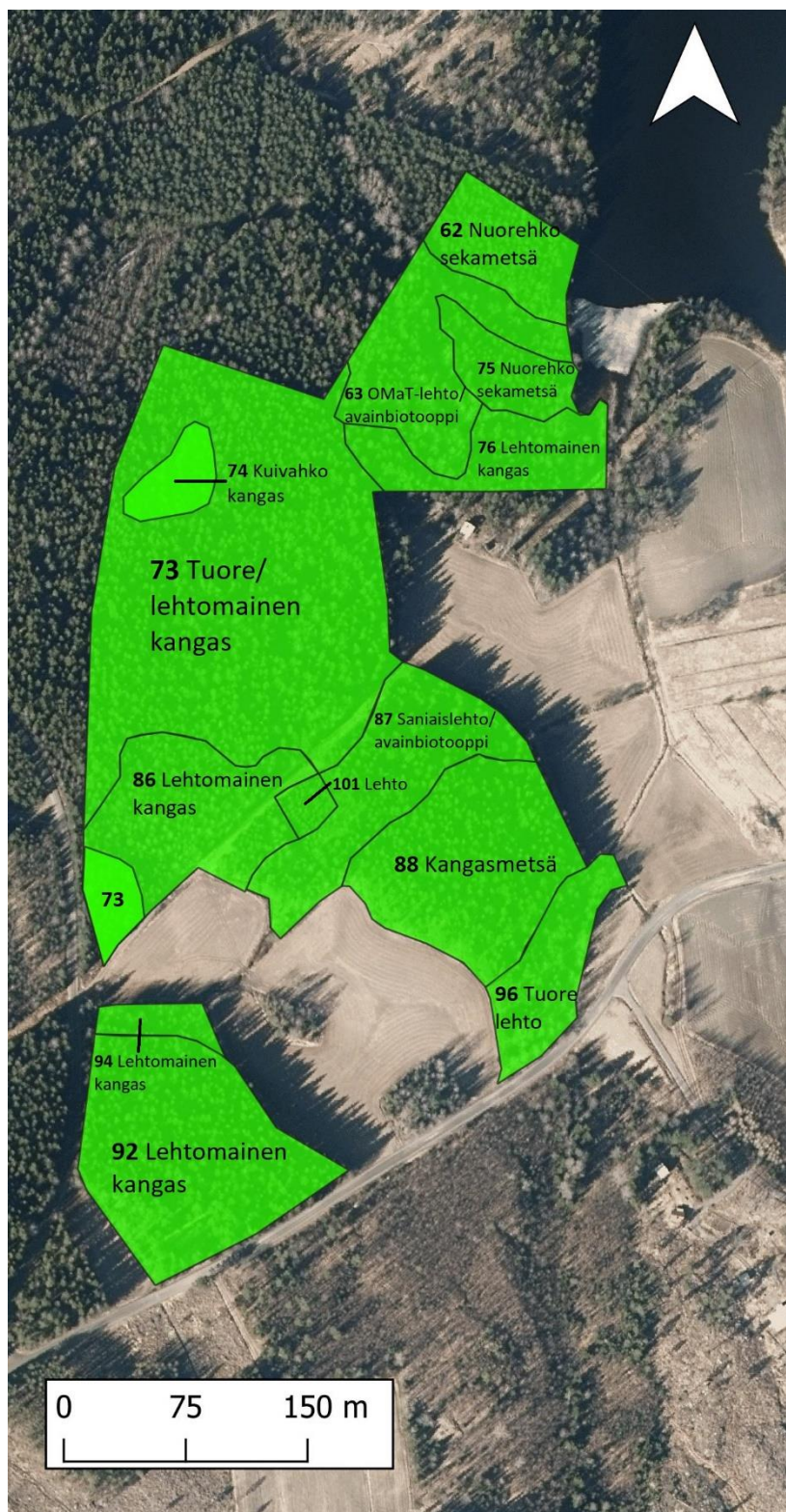
Pohjois-Tampereen strategisessa yleiskaavassa Nallin metsien kaavamääräyksenä on S eli luonnonsuojelualue tai –kohde. Määräyksen mukaan Alueella sijaitsee luonnonsuojelulain tarkoittamia suojeluarvoja. Alueelle kohdistuvassa suunnittelussa on varmistettava, että alueen suojeluarvot eivät vaarannu tai heikenny. Luonnonsuojelualueen tarkempi rajaus ja suojelun perusteet määritellään luonnonsuojelulain mukaisella rajaus- tai perustamispäätöksellä. Lisäksi pohjoisille osa-alueille osittain ulottuvat määräykset Maatalouden ydinalue (Alue on ensisijaisesti maatalouden elinkeinoaluetta, jolla peltoalueet on pyrittävä säilyttämään avoimina. Alueelle sijoittuva mahdollinen rakentaminen ja muu toiminta on pyrittävä sijoittamaan niin, ettei se aiheuta häiriötä maatalouden harjoittamiselle.), ja Paikallisesti arvokas kulttuuriympäristö (Alueen rakentamisessa ja muussa maankäytössä tulee ottaa huomioon arvokas kulttuuriympäristö ja välttää sen ominaispiirteiden muuttamista.) Eteläiselle osa-alueelle ulottuu merkintä Laaja yhtenäinen metsäalue (Alueella tulee välttää maankäytöstä johtuvaa metsien hävittämistä ja pirstomista niin, että syntyy alueen kokoon nähden vaikutuksiltaan laaja-alaista, pysyvää tai muuta merkittävää pitkäkestoista haittaa luonnon monimuotoisuudelle. Alueelle suunniteltavien toimintojen sijoittelussa tulee ottaa huomioon alueen luonto- ja maisema-arvot. Alueen suunnittelussa tulee turvata metsätalouden ja muiden maaseutuelinkeinojen toiminta ja kehittämisedellytykset.). Pohjoisien lohkojen läheisyyteen osuvat myös kulttuuriympäristön kohteet mahdollisista muinaisjäännöksistä (Mahdollinen muinaisjäännöskohde tai muu arkeologinen kulttuuriperintökohde Likaniemi/Ukaa/Kiimajoki Nalli ja Likaniemi/Ukaa/Kiimajoki Nalli 2). Määräyksen mukaan Alueen maankäytön muuttuessa tai muissa vaikutukseltaan merkittävässä hankkeissa kohteen sijainti, laajuus ja arvo tulee selvittää tarkemmin. Näiden historiallisten asuinpaikkojen rajaukset näkyvät kuvassa 2.

Alueella ei ole asema- tai ranta-asemakaavaa.

ja Tampereen kaupungin metsäsuunnitelman säästettävä avainbiotooppi (kuvio 63). Osalla metsäkuvioista on havaittavissa 2000-luvulla tehtyjen harvennusten jälkiä (kuviot 62, 75, 86, 88 ja 101) sekä kangasmetsän ojituksia (kuvio 75 ja 62). Kulttuurivaikutuksesta kertoo Nallikallion tilan lähetyvillä kasvava istutettu kuusiaita, lehtikuuset ja siperianpihta (kuvio 3) sekä laidunnuksen (kuviot 3 ja 5) ja 1950-luvulla päättyneen peltokäytön jäljet (kuviot 62, 75).



Kuva 5. Nallin metsätyypit ja -kuviot pohjoisilla osa-alueilla



Kuva 6. Nallin metsätyypit ja -kuviot eteläisillä osa-alueilla.

4.2 Kasvillisuus

Alueen metsien kasvillisuuteen kuuluu niin tyypillistä lehtolajistoa kuin vanhojen metsien lajeja. Lehtomaisilla kankailla kasvaa mm. sudenmarjaa (*Paris quadrifolia*), sananjalkaa (*Pteridium aquilinum*), nuokkuhelmikkää (*Melica nutans*) ja lillukkaa (*Rubus saxatilis*). Kosteiden lehtojen tyypilliseen kasvilajistoon kuuluvat hiirenporras (*Athyrium filix-femina*), mesiangervo (*Filipendula ulmaria*), ojakellukka (*Geum rivale*) ja lehtovirmajuuri

(*Valeriana sambucifolia*). Tuoreissa lehdoissa puolestaan viihtyvät mm. imikkä (*Pulmonaria obscura*), näsiä (*Daphne mezereum*), mustakonnanmarja (*Actaea spicata*) ja lehtokuusama (*Lonicera xylosteum*). Vuonna 2010 tehdyssä metsäkartoituksessa Nallin metsistä havaittiin useita esiintymiä sekä alueellisesti uhanalaista soikkokaksikkoa (*Neottia ovata*), että herttakaksikkoa (*Neottia cordata*) ja yksi esiintymä rauhoitettua valkolehdokkia (*Platanthera bifolia*). Pohjoisen osa-alueen vanhassa lehtimetsässä esiintyy silmälläpidettävää raidankeuhkojäkälää (*Lobaria pulmonaria*).

Eteläosan puron varrelta on havaintoja kosteiden lehtojen, korprien ja purojen varsilla viihtyvistä sammallajeista korpiliekosammal (*Rhytidiadelphus subpinnatus*), kantoharasammal (*Campylophyllopsis sommerfeltii*) ja rantasuikerosammal (*Sciuro-hypnum plumosum*).

4.3 Sienet

Nallin metsien runsaslahopuustoisimmat alueet tarjoavat hyvät olosuhteet erilaisille käävillä. Alueen harvinaisempiin kääpähavaintoihin kuuluu haavalla kasvava ketunkääpä (*Inonotus rheades*), lehtipuilla viihtyvä lattakääpä (*Ganoderma applanatum*), sekä koivumaapuilla esiintyvä levykääpä (*Phellinus laevigatus*). Pitkään lahonneelta lehtipuulta on myös havaittu torvikääpäesiintymä (*Polyporus tubaeformis*). Muista sienilajeista alueella on havaittu myös Pirkanmaalla harvinaiset silkkivalmuska (*Tricholoma columbetta*), sysiseitikki (*Cortinarius anthracinus*) ja karvasmaitohiippo (*Mycena erubescens*).

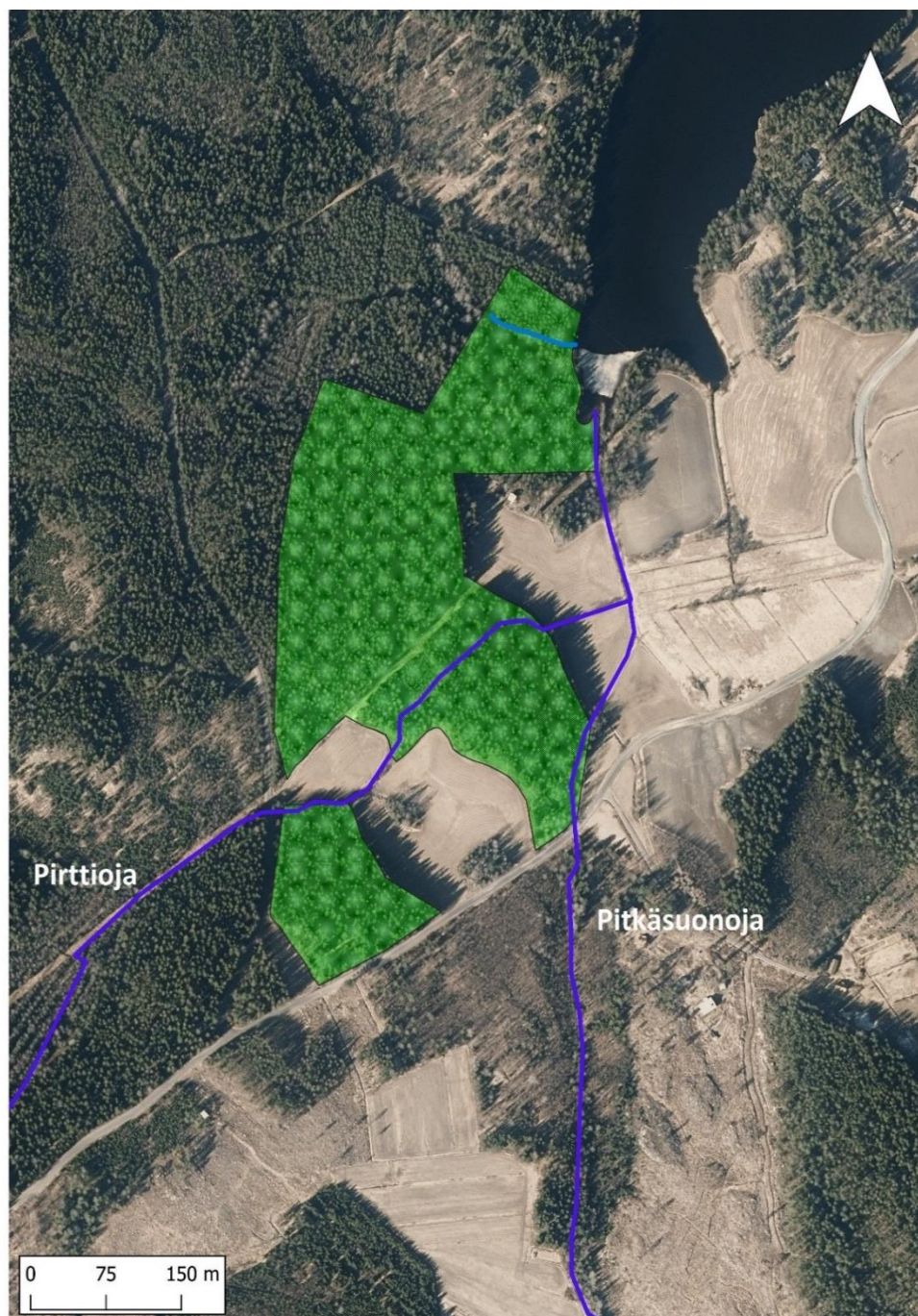
4.4 Muu lajisto

Suojelualueelta on useita havaintoja vaarantuneesta liito-oravasta (*Pteromys volans*). Vuonna 2010 tehdyssä metsäkartoituksessa liito-oravan jätöksiä löytyi useista puista sekä pohjois- että eteläosista aluetta. Nallin hyönteis- tai lintulajistoa ei ole systemaattisesti selvitetty, mutta kesällä 2020 tehtyjen maastokäyntien perusteella alueella esiintyy esimerkiksi konnanmarjamittari (*Eupithecia actaeata*) ja pohjantikka (*Picoides tridactylus*) sekä vaarantuneet pyy (*Tetrastes bonasia*) ja töyhtötiainen (*Lophophanes cristatus*).

4.5 Hydrologia

Nallin suojelualan eteläosassa on kaksi osittain luonnontilaisen kaltaista pienvesipuroa, Pirttioja ja Pitkäsuonoja (kuva). Pirttioja on ympäristöineen kaupungin metsäsuunnitelman avainbiotooppi ja metsälailalla suojeltu arvokas elinympäristö. Pirttioja laskee Pirttijärvestä Ukaanpohjaan, ja sen varrella on Nallin alueella saniaislehtoa. Uoma on kivikkoinen ja paikoin sorapohjainen. Osittain peltojen läpi kulkeva ojan ympäristö on kärsinyt puuston poistamisesta ja uoman muokkaamisesta. Pitkäsuonoja on Tampereen kaupungin metsäsuunnitelman säästökuvio, se laskee etelässä sijaitsevalta Lettosuolta Pirttiojaa pitkin Ukaanpohjaan Nallin eteläpäädyn läpi. Pitkäsuonojaa on ajansaatossa perattu, ja uoma ei ole enää luonnontilainen. Puronotkon ympärillä kasvaa kosteaa lehtoa. Kuvion 63 lehdon halki virtaa notkossa kivikkoinen, kausikuiva noro, joka tuo vettä kiinteistön länsipuolisilta soistumilta Ukaanpohjaan.

Nallikallion tilan läheisyydessä sijaitsevassa tuoreessa lehdossa on lähde, josta on ilmeisesti johdettu pienimuotoisesti vettä tilalle. Lähde ei ole enää luonnontilainen, ja vuonna 2020 kesällä tehdyn maastokäynnin aikana se oli melko kuiva. Lähteen ympärillä on kosteaa lehtoa, jossa pohjavesivaikutus on kuitenkin havaittavissa.



Kuva 7. Nallin pienvedet, pohjoisessa nimetön noro.

5 SUOJELUALUEEN KÄYTTÖ JA HOITO

Suojelualan käytön ja hoidon tavoitteena on alueen metsien luonnontilan säilyttäminen ja alueen eliöstölle suotuisien elinolosuhteiden turvaaminen. Nallin metsät on tarkoitus jättää luonnontilaan, jolloin niiden luontoarvot kehittyvät suotuisasti ja esimerkiksi lahoppuun määrä alueella kasvaa metsien ollessa metsänkäsittelyn ulkopuolella. Mahdollisissa ennallistamis- ja hoitotoimissa sekä virkistyskäytön rakenteiden suunnittelussa tulee ottaa huomioon mahdollinen muinaisjäännös, Nallin historiallinen asuinpaikka (Ukaa, Nalli 2, 1000041317), ja pyytää toimenpiteistä tarvittaessa museoviranomaisen lausunto.

5.1 Käyttö

Suojelualan merkittävin rasite tulee olemaan sen pirstaleisuus, jolloin alue on altis ympäröivillä alueilla tapahtuville maankäytön toimille sekä reunavaikutuksille. Suojelualueelle ei ole suunnitteilla virkistyskäyttöön ohjaavia rakenteita, sillä tavoitteena on alueen kehittyminen mahdollisimman luonnontilaiseksi.

Alueella sijaitsevien tai siihen rajoittuvien johtojen, kaapeleiden, peltojen, teiden rakennusten, ja niihin liittyvien rakenteiden kunnostus ja käyttö voi säilyä ennallaan rahoitusmääräysten estämättä, sekä näiden turvallisuutta vaarantavien puiden kaato alueelle lahopuiksi on sallittu. Alueen eteläosassa sijaitsevaan vapaa-ajanasuntoon liittyvän uimalaiturin ja sinne johtava polun käyttö ja kunnossapito on sallittua. Hirvieläinten metsästys voi jatkua alueella.

5.2 Luonnonhoitotoimet

Alueen pienviesien tilaa tulee seurata, jotta niiden tilaa pysyy entisellään, eikä veden kulku muutu merkittävästi. Pirttiojassa ei laskenut vettä luonnonsuojelualan kohdalla elokuussa 2020 tehdyllä maastokäynnillä, ja sen vesitilannetta on syytä tarkkailla. Mikäli puron luonnontila todetaan jatkuvasti heikentyneeksi, esimerkiksi mahdollisen tierummun aiheuttaman padotuksen tai muun vesitasapainoa heikentävän tilanteen poistamiseksi, tulee laatia ennallistamissuunnitelma luonnontilan palauttamiseksi.

Nallikallion tilan viereisen lähteen tila tulee tarkastaa ja tarvittaessa ryhtyä ennallistamistoimiin erillisen suunnitelman mukaan.

Alueella saa luonnonhoitona poistaa vieraslajeja maanomistajan suunnitelman mukaan ELY-keskuksen hyväksymällä tavalla.

7 SÄHKÖLINJOJEN, -KAAPELEIDEN JA TEIDEN KUNNOSSAPITO

Suojelualan halki ja sivuitse kulkevia sähkölinjoja ja -maakaapeleita ja teitä rakenteineen voidaan huoltaa ja kunnossapitää ja niiden käyttöä haittaavat tai uhkaavat puut voidaan kaataa luonnonsuojelualueelle lahopuiksi. Puut tulee jättää lahoamaan pystyyn, mikäli se on turvallisuuskäytön kannalta mahdollista. Kaikki lahoava puu jätetään suojelualueelle.

Sähkölinjojen, maakaapeleiden ja teiden huolto- ja kunnostustöissä voidaan käyttää tarpeen mukaan moottoriajoneuvoa.

8 VASTUUTAHOT

Taulukko 1. Luonnonsuojelualueella tehtävien toimenpiteiden vastuu- ja yhteistyötahot.

TOIMENPIDE	VASTUUTAHO	YHTEISTYÖTAHO
Luonnonhoito luonnonsuojelualueella	Tampereen kaupunki, ympäristönsuojeluyksikkö	Tampereen kaupunki, kiinteistötoimi
Opastus ja merkintä luonnonsuojelualueella	Pirkanmaan ELY-keskus	Tampereen kaupunki, ympäristönsuojeluyksikkö

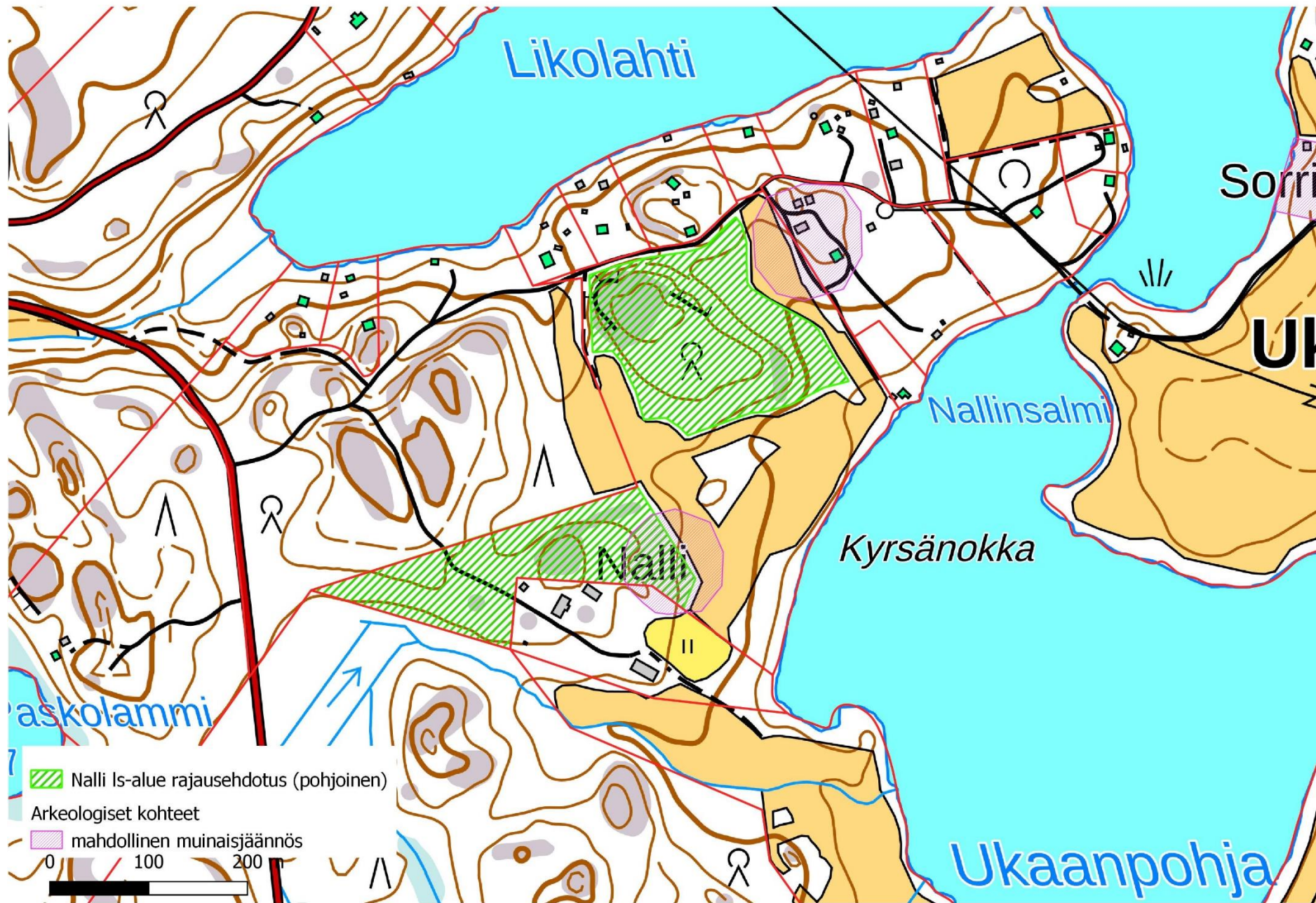
9 LÄHTEET

Kytömäki J., Nieminen, J., Junttanen S. 2011: Ehdotus Tampereen kaupungin metsien suojeluun Teiskossa. – Selvitys ja maastoraportti, 132 s. Tampereen ympäristönsuojeluyhdistys Ry.

LIITTEET

Liite 1: Nallin luonnonsuojelualueen rajaus

Liite 2: Nallin luonnonsuojelualueen rauhoitusmääräykset



Likolahti

Sorri

UK

Nallinsalmi

Kyrsänokka

Nalli

askolammi

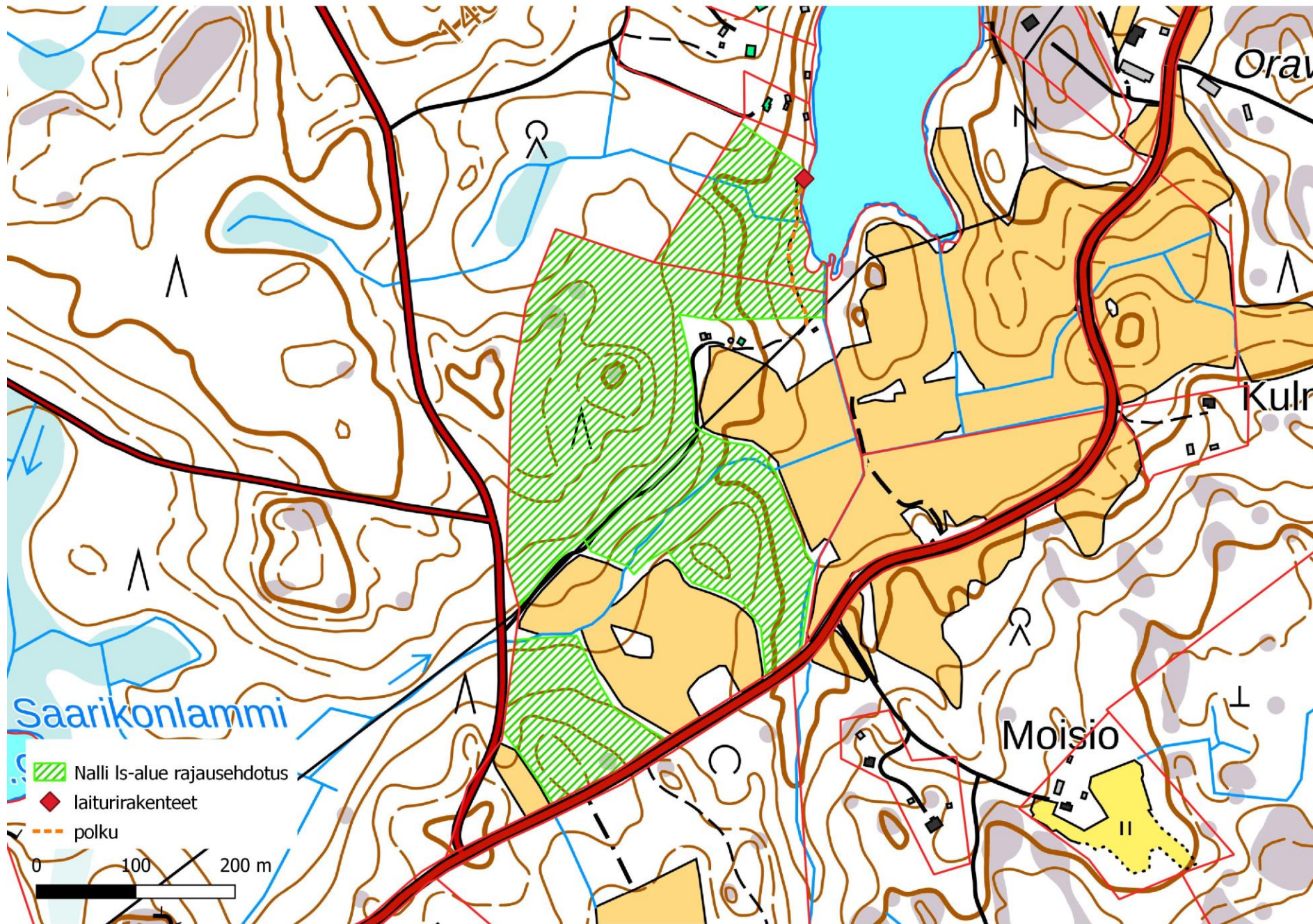
Ukaanpohja

Nalli Is-alue rajausehdotus (pohjoinen)

Arkeologiset kohteet

mahdollinen muinaisjäännös





Nallin luonnonsuojelualue

Rauhoitusmääräykset

Luonnos 20.2.2024

I YLEISET RAJOITUKSET

Alueella on kielletty:

- metsänhaku- ja hoitotyöt, lahopuiden poistaminen sekä muu kasvien ja kasvosien ottaminen sekä vahingoittaminen, marjoja ja sieniä lukuun ottamatta
- ojien kaivaminen, vesien perkaaminen ja patoaminen sekä kaikenlainen muu maa- ja kallioperän vahingoittaminen ja sen ainesten ottaminen
- selkärankaisten eläinten tappaminen, pyydystäminen, häiritseminen ja pesien vahingoittaminen sekä selkärangattomien eläinten pyydystäminen keräämistarkoituksessa
- rakennusten, laitteiden, teiden ja polkujen rakentaminen
- liikkuminen moottoriajoneuvoilla muualla kuin alueella olevilla teillä
- maastokilpailut ja harjoitukset, mukaan lukien myös kaikki järjestetty luonteeltaan yksityinen toiminta ja tapahtumat, jotka saattavat aiheuttaa maaston kulumista
- leiriytyminen, avotulenteko ja roskaaminen
- koti- ja lemmikkieläinten irtipitäminen
- kaikenlainen muu toiminta, joka saattaa muuttaa alueen maisemakuvaa tai vaikuttaa epäedullisesti kasvillisuuden ja eläimistön säilymiseen

II SALLITUT TOIMENPITEET

Edellä olevien määräysten estämättä alueella on sallittu:

- Pienvesien ja muiden luontotyyppien mahdolliset ennallistamistoimet erillisen ELY-keskuksen hyväksymän suunnitelman mukaan. Hoitotoimenpiteissä tulee huomioida alueella olevat mahdolliset muinaisjäännökset.
- Vieraslajien poisto maanomistajan suunnitelman mukaan ELY-keskuksen hyväksymällä tavalla. Hoitotoimenpiteissä tulee huomioida alueella olevat mahdolliset muinaisjäännökset.
- Hirvieläinten metsästys ja alueelle kaatuneen riistaeläimen haltuun ottaminen.

- Alueella sijaitsevan, karttaan merkityn laiturin ja polun käyttö ja kunnossapito.
- Alueeseen rajautuvien tai alueella sijaitsevien peltojen, teiden, rakennusten, sähkö- ja puhelinlinjojen sekä maakaapeleiden ja niihin liittyvien rakenteiden kunnostus ja käyttö, sekä näiden turvallisuutta vaarantavien puiden kaato alueelle lahoppuiksi.
- Historiallisen asuinpaikan Ukaa Nalli 2 (1000041317) arkeologinen tutkimus, hoito tai muu vastaava toiminta museoviranomaisen hyväksymän suunnitelman mukaan. Toimenpiteitä tehtäessä tulee välttää eläimistöön sekä kasvillisuuteen aiheutuvaa häiriötä. Mikäli on tarpeen kaataa suuria puita, jätetään ne luonnonsuojelualueelle lahoppuiksi.
- Käyttää moottoriajoneuvoa edellä mainituissa kunnossapito-, kunnostus-, rakennus- ja hoitotöissä.

III POIKKEUSLUPA

- Edellä olevista määräyksistä saadaan poiketa luonnonsuojelulain 54 §:n mukaisesti; ELY-keskus voi yksittäistapauksessa myöntää poikkeuksen luonnonsuojelualueita koskevista rauhoitusmääräyksistä, jos poikkeaminen ei vaaranna alueen perustamistarkoitusta ja on tarpeen alueen hoidon, käytön tai tutkimuksen kannalta.